



สถานการณ์ โรคติดเชื้อไวรัสโคโรนา 2019 Coronavirus Disease 2019 (COVID-19)

ศูนย์บริหารสถานการณ์ โควิด-19 (ศบค.)

วันที่ 20 มกราคม 2564



**สถานการณ์
COVID – 19
ประจำวัน**



สถานการณ์ COVID-19 ทั่วโลก 217 ประเทศ 2 เขตบริหารพิเศษ 2 เรือสำราญ

Confirmed 96,621,459
+ 585,749

Severe 112,147
+ 300 (0.1%)

Recovered 69,269,968
+ 628,185 (71.7%)

Deaths 2,065,624
+ 14,675 (2.1%)

PLACES		CONFIRMED	NEW CASES	DEATHS	ACTIVE CASES	PLACES		CONFIRMED	NEW CASES	DEATHS	ACTIVE CASES
1	USA	24,806,964	171,525	411,486(2,768)	9,608,626	11	Colombia	1,939,071	15,939	49,402(398)	119,734
2	India	10,596,442	13,795	152,754(161)	198,596	12	Argentina	1,819,569	12,141	46,066(234)	169,130
3	Brazil	8,575,742	63,504	211,511(1,183)	845,385	13	Mexico	1,668,396	8,074	142,832(544)	273,782
4	Russia	3,612,800	21,734	66,623(586)	544,151	14	Poland	1,443,804	4,835	33,698(291)	213,072
5	UK	3,466,849	33,355	91,470(1,610)	1,816,876	15	South Africa	1,356,716	9,780	38,288(839)	173,571
6	France	2,938,333	23,608	71,342(441)	2,655,175	16	Iran	1,342,134	5,917	56,973(87)	153,278
7	Italy	2,400,598	10,497	83,157(603)	535,524	17	Ukraine	1,167,655	3,939	21,046(177)	260,361
8	Turkey	2,399,781	6,818	24,328(167)	97,466	18	Peru	1,073,214	4,412	39,044(113)	44,803
9	Spain	2,370,742	34,291	54,173(404)	N/A	19	Indonesia	927,380	10,365	26,590(308)	146,842
10	Germany	2,071,473	12,159	49,244(1,139)	306,029	20	Netherlands	921,580	4,272	13,162(106)	N/A

128 Thailand 12,653 (+59) cases 70 Deaths

(ข้อมูล ณ วันที่ 20 มกราคม 2564 เวลา 10.00 น.)

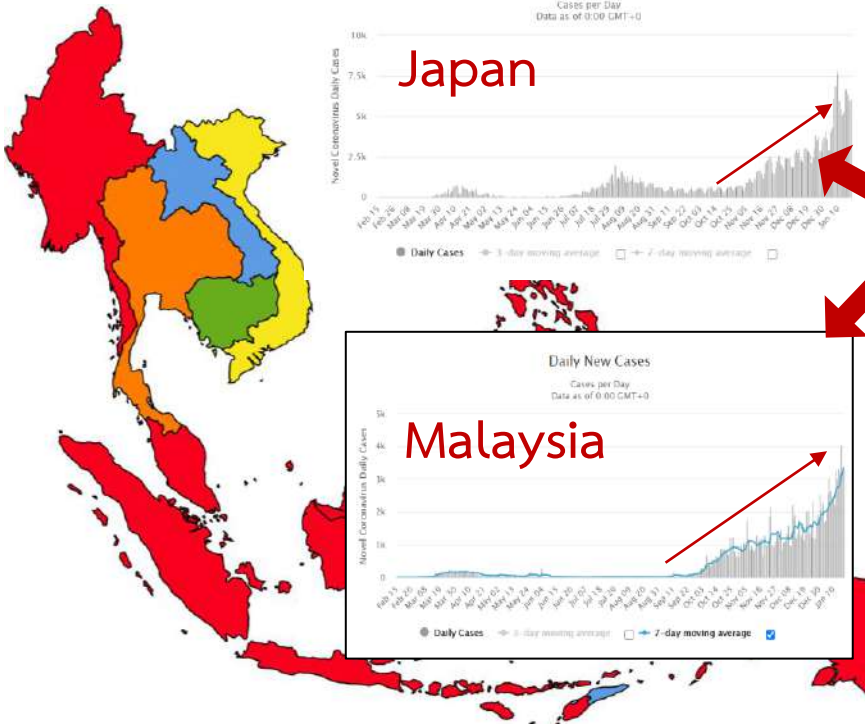
ที่มา : worldometers



สถานการณ์ COVID-19 ประเทศในทวีปเอเชีย

ประเทศในเอเชียพบผู้ป่วยอย่างต่อเนื่อง ได้แก่

อินเดีย อินโดนีเซีย ปากีสถาน ญี่ปุ่น บังคลาเทศ ฟิลิปปินส์ เมียนมา



	PLACES	CONFIRMED	NEW CASES	DEATHS	ACTIVE CASES
2	India	10,596,442	13,795	152,754(161)	198,596
19	Indonesia	927,380	10,365	26,590(308)	146,842
30	Bangladesh	529,031	702	7,942(20)	47,234
31	Pakistan	523,011	1,800	11,055(58)	35,485
32	Philippines	504,084	1,357	9,978(69)	27,857
39	Japan	334,328	6,034	4,548(47)	72,061
60	Malaysia	165,371	3,631	619(14)	39,464
70	Myanmar	135,243	448	2,986(13)	13,600
83	China	88,557	118	4,635	1,473
86	S. Korea	73,518	386	1,300(19)	12,038
89	Singapore	59,157	30	29	234
128	Thailand	12,653	59	70	2,962
173	Vietnam	1,540	1	35	103
192	Cambodia	441	2	0	55
198	Brunei	174	0	3	2
206	Laos	41	0	0	0



รายงานสถานการณ์ COVID-19 ในประเทศไทย

ข้อมูล ณ วันที่ 20 มกราคม 2564 โดย กรมควบคุมโรค กระทรวงสาธารณสุข

ผู้ป่วยรายใหม่วันนี้

ผู้ป่วยยืนยันสะสม

หายป่วยแล้ว

เสียชีวิต

+59 ราย

12,653 ราย

9,621 ราย

+1 คน

ติดเชื้อ
ในประเทศ

ติดเชื้อจาก
ต่างประเทศ

51 ราย

8 ราย

ติดเชื้อในประเทศ 10,343 ราย
(ตรวจคัดกรองเชิงรุก) 4,130 ราย

ผู้เดินทางจากต่างประเทศ
2,310 ราย

(สถานที่กักกันที่รัฐจัดให้)
1,714 ราย

เพิ่มขึ้น

265 ราย

ร้อยละ (Percentage)

76.04%

เสียชีวิตสะสม 71 คน

ร้อยละ (Percentage) 0.56%

ประวัติเสี่ยง

ผู้ป่วยรายใหม่ จากระบบเฝ้าระวังและระบบบริการฯ

28 ราย

ค้นหาผู้ติดเชื้อเชิงรุกในชุมชน

23 ราย

ผู้ที่เดินทางมาจากต่างประเทศ และเข้า State Quarantine

8 ราย

จาก ไอร์แลนด์ 1 ราย ปากีสถาน 1 ราย สหรัฐอเมริกา 2 ราย มาเลเซีย 1 ราย ญี่ปุ่น 1 ราย
อินเดีย 1 ราย เยอรมนี 1 ราย

รวม 59 ราย

ภาคเหนือ

323

ภาคตะวันออก

เฉียงเหนือ
165

ภาคกลาง

8,106

กรุงเทพฯ และนนทบุรี

3,258

ภาคใต้

801

ผู้ป่วยรักษาอยู่

2,961

ราย

จำนวนผู้ป่วยยืนยัน

จำแนกตามพื้นที่รักษา (ราย)



รายงานสถานการณ์ COVID-19 ในประเทศไทย

ระลอกใหม่ ประเทศไทย ตั้งแต่วันที่ 15 ธ.ค. 63 - 20 ม.ค. 64

ผู้ป่วยรายใหม่วันนี้

ผู้ป่วยยืนยันสะสม

หายป่วยแล้ว

เสียชีวิต

+59 ราย

8,416 ราย

5,681 ราย

+1 คน

ติดเชื้อ
ในประเทศ
51 ราย

ติดเชื้อจาก
ต่างประเทศ
8 ราย

- ผู้ป่วยรายใหม่ **3,750** ราย
- ค้นหาเชิงรุกในชุมชน **4,130** ราย
- จากต่างประเทศ **536** ราย

เพิ่มขึ้น **265** ราย
ร้อยละ (Percentage) **67.50%**

เสียชีวิตสะสม **11** คน
ร้อยละ (Percentage) **0.13%**

ประวัติเสี่ยง

ผู้ป่วยรายใหม่ จากระบบเฝ้าระวังและระบบบริการฯ	28 ราย
ค้นหาผู้ติดเชื้อเชิงรุกในชุมชน	23 ราย
ผู้ที่เดินทางมาจากต่างประเทศ และเข้า State Quarantine	8 ราย
รวม 59 ราย	

จาก ไอร์แลนด์ 1 ราย ปากีสถาน 1 ราย สหรัฐอเมริกา 2 ราย มาเลเซีย 1 ราย ญี่ปุ่น 1 ราย อินเดีย 1 ราย เยอรมนี 1 ราย

ภาคเหนือ **146**

ภาคตะวันออกเฉียงเหนือ **53**

ภาคกลาง **7,169**

กรุงเทพฯ และนนทบุรี **995**

ภาคใต้ **53**

ผู้ป่วยรักษาอยู่ **2,724** ราย

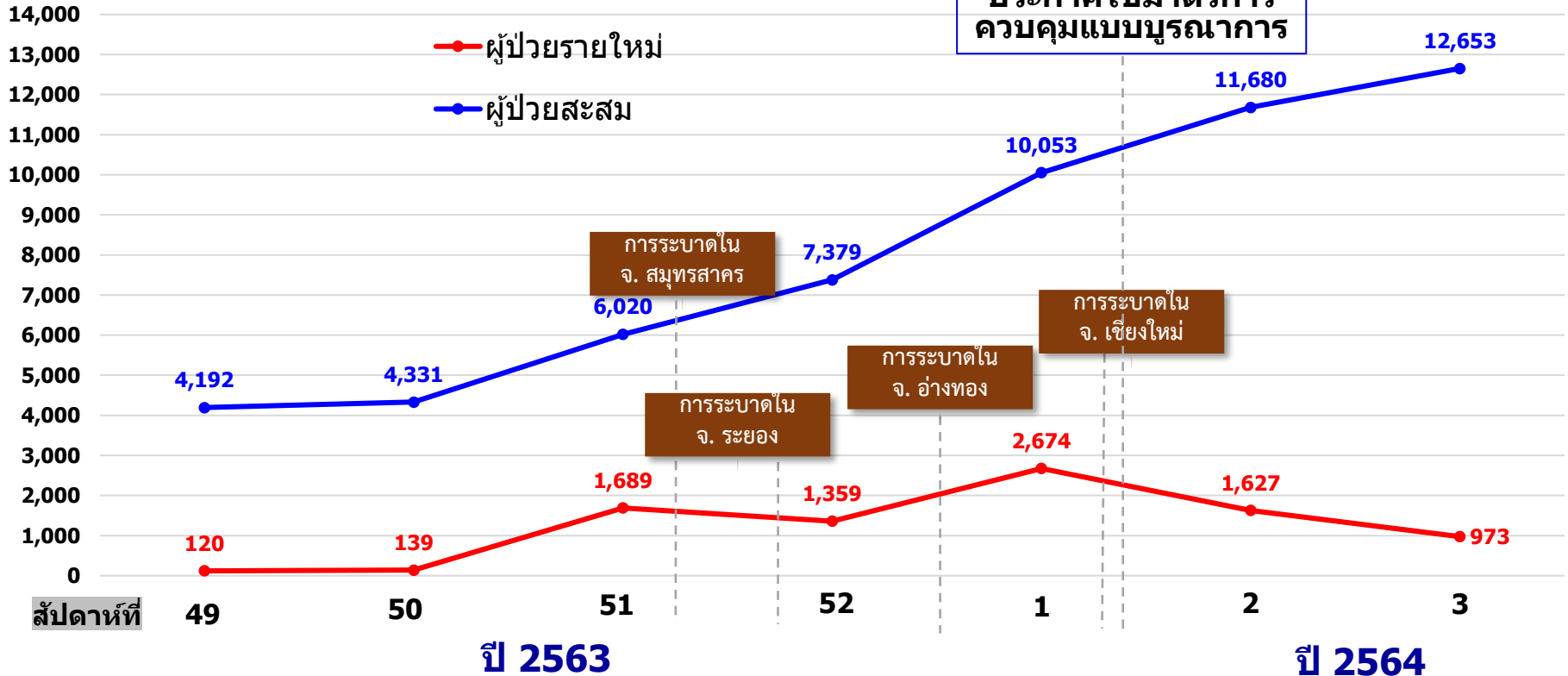
จำนวนผู้ป่วยยืนยัน
จำแนกตามพื้นที่รักษา (ราย)



ผู้ป่วย COVID-19 ประเทศไทย ระลอกใหม่ จำแนกตาม ผู้ป่วยรายใหม่ ผู้ป่วยสะสม รายสัปดาห์

สัปดาห์ที่ 50 ปี 2563 ถึงสัปดาห์ที่ 3 ปี 2564 ณ วันที่ 20 มกราคม 2564

จำนวน (ราย)

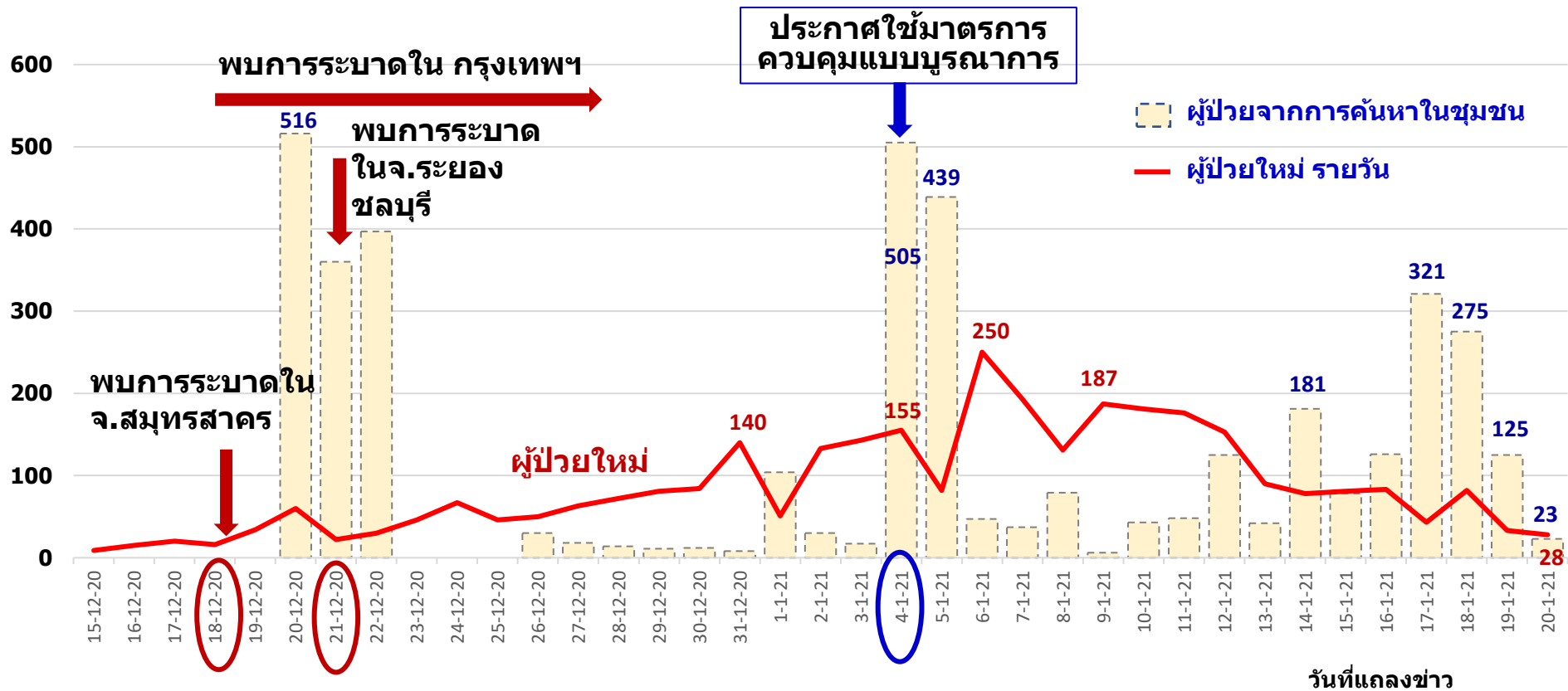


จำนวนผู้ป่วยใหม่โรคโควิด 19 จากระบบเฝ้าระวัง และระบบบริการฯ และค้นหาในชุมชน รายวัน ประเทศไทย

จำนวนผู้ป่วย/ผู้ติดเชื้อ (รพ.) (ราย)

วันที่ 15 ธันวาคม พ.ศ. 2563 ถึงวันที่ 20 มกราคม 2564 เวลา 00:00 น.

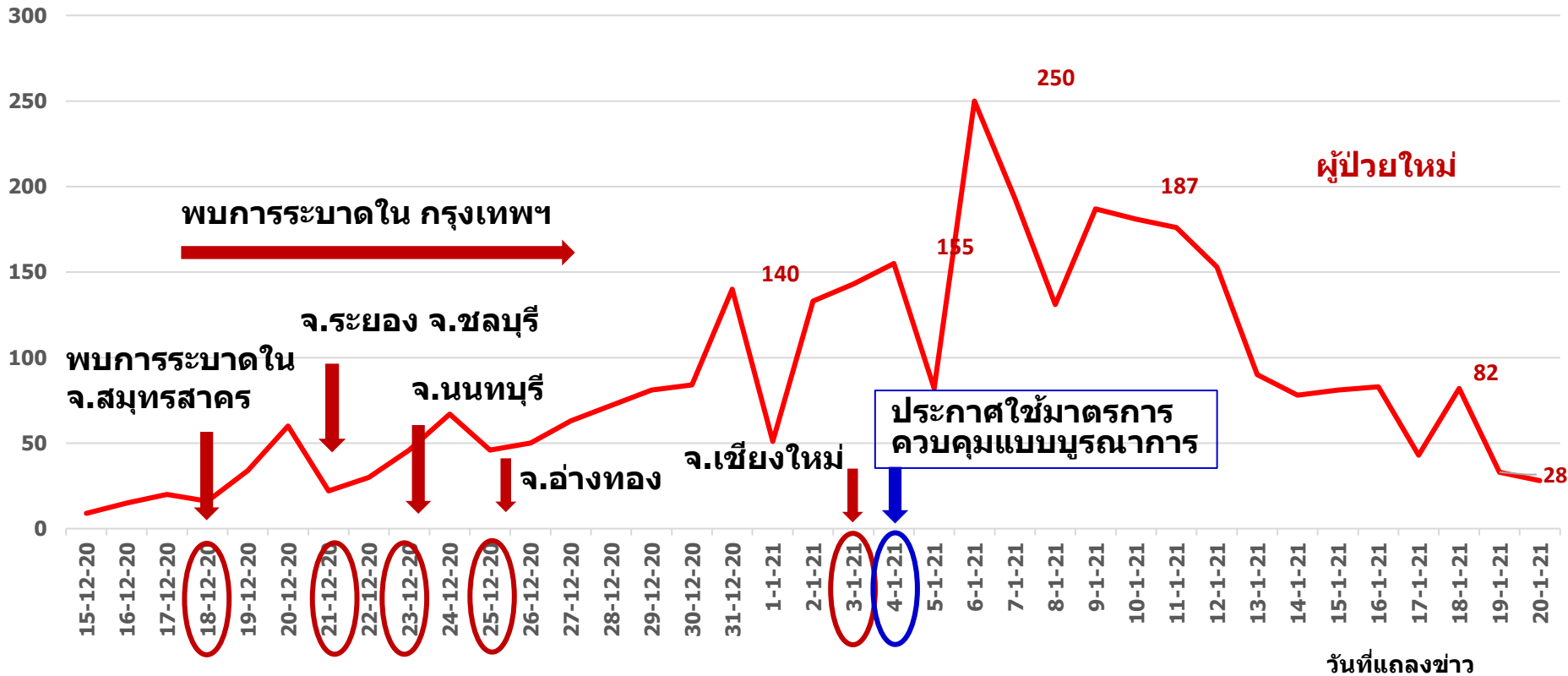
จำนวนผู้ป่วย/ผู้ติดเชื้อ ค้นหาในชุมชน (ราย)



จำนวนผู้ป่วยผู้ป่วยโควิด 19 รายใหม่จากระบบเฝ้าระวัง และระบบบริการ รายวัน ประเทศไทย

จำนวนผู้ป่วย/ผู้ติดเชื้อ
(รพ.) (ราย)

วันที่ 15 ธันวาคม พ.ศ. 2563 ถึงวันที่ 20 มกราคม 2564 เวลา 00:00 น.





ผู้ป่วย รายใหม่ ประเทศไทย วันที่ 20 มกราคม 2564

ประวัติเสี่ยง	จำนวน (ราย)
1. ติดเชื้อในประเทศ	51
1.1 ผู้ป่วยรายใหม่จากระบบเฝ้าระวังและระบบบริการฯ	28
1) ประวัติไปสถานที่เสี่ยงอื่น มีอาชีพเสี่ยง หรือสัมผัสผู้ป่วยก่อนหน้านี้	28
2) อยู่ระหว่างการสอบสวนโรค	-
1.2 การค้นหาผู้ติดเชื้อเชิงรุกในชุมชน	23
2. ติดเชื้อจากต่างประเทศ	8
2.1 ผู้ป่วยที่เดินทางมาจากต่างประเทศ และเข้าสถานกักกันทุกประเภท (Quarantine Facilities)	8
2.2 ผู้ป่วยที่เดินทางมาจากต่างประเทศ	-
รวม	59



ผู้ป่วยรายใหม่ประเทศไทย วันที่ 20 มกราคม 2564 : 59 ราย (ยอดสะสม 12,653 ราย)

1. ติดเชื้อในประเทศ 51 ราย

1.1 ติดเชื้อในประเทศ (ผู้ป่วยรายใหม่ จากระบบเฝ้าระวัง และระบบบริการฯ) 28 ราย

1) ติดเชื้อในประเทศ (ประวัติไปสถานที่เสี่ยงอื่น มีอาชีพเสี่ยง หรือสัมผัสผู้ป่วยก่อนหน้านี้) 28 ราย

จังหวัด	ลักษณะผู้ติดเชื้อ	อาการ	รพ.ที่เข้ารับรักษา
กรุงเทพมหานคร (10 ราย)	เพศหญิง 5 ราย อายุ 7 - 51 ปี เพศชาย 5 ราย อายุ 22 - 45 ปี สัญชาติไทย 9 ราย แรงงานข้ามชาติ 1 ราย	มีอาการไข้ (9) ไม่มีอาการ (1)	รพ. เอกชน (4) รพ.จุฬาลงกรณ์ (1) รพ.ราชพิพัฒน์ (1) รพ.มิตรประชา (1) รพ.ลาดกระบัง (1) รพ.ประสาน (2)
สมุทรสาคร (7 ราย)	เพศหญิง 6 ราย อายุ 18 - 59 ปี เพศชาย 1 ราย อายุ 53 ปี สัญชาติไทย 7 ราย	อยู่ระหว่างการสอบสวน	รพ.เอกชน (2) รพ.สมุทรสาคร (4) รพ.บ้านแพ้ว (1)
ราชบุรี (1 ราย)	เพศหญิง อายุ 50 ปี สัญชาติไทย	ไม่มีอาการ	รพ.ปากท่อ
สมุทรปราการ (3 ราย)	เพศหญิง 1 ราย อายุ 49 ปี เพศชาย 2 ราย อายุ 18 และ 42 ปี สัญชาติไทย 3 ราย	มีอาการไข้ ไอ (2) ไม่มีอาการ (1)	รพ.เอกชน (2) รพ.สมุทรปราการ (1)
นครพนม (1 ราย)	เพศหญิง อายุ 51 ปี สัญชาติไทย	ไม่มีอาการ	รพ.สมเด็จพระยุพราชธาตุพนม
อยุธยา (1 ราย)	เพศชาย อายุ 66 ปี สัญชาติไทย	ไม่มีอาการ	รพ.บางปะอิน
ระยอง (3 ราย)	เพศหญิง 3 ราย อายุ 23 29 และ 52 ปี สัญชาติไทย 3 ราย	มีอาการไข้ (1) ไม่มีอาการ (1) ไม่ระบุ (1)	รพ.ระยอง (2) รพ.แกลง (1)



ผู้ป่วยรายใหม่ประเทศไทย วันที่ 20 มกราคม 2564 : 59 ราย (ยอดสะสม 12,653 ราย)

1) ติดเชื้อในประเทศ (ประวัติไปสถานที่เสี่ยงอื่น มีอาชีพเสี่ยง หรือสัมผัสผู้ป่วยก่อนหน้านี้) 28 ราย (ต่อ)

จังหวัด	ลักษณะผู้ติดเชื้อ	อาการ	รพ.ที่เข้ารับรักษา
ตาก (1 ราย)	เพศหญิง อายุ 22 ปี สัญชาติเมียนมา	ไม่มีอาการ	รพ.แม่สอด
ปทุมธานี (1 ราย)	เพศชาย อายุ 29 ปี สัญชาติไทย	ไม่มีอาการ	รพ.ธรรมศาสตร์เฉลิมพระเกียรติ

1.2 การคัดกรองเชิงรุกในชุมชน (23 ราย)

จังหวัด	ลักษณะผู้ติดเชื้อ	ผลตรวจทางห้องปฏิบัติการ / อาการและรพ.รับรักษา
กรุงเทพมหานคร (3 ราย)	เพศหญิง 3 ราย อายุ 32 35 และ 43 ปี แรงงานข้ามชาติ 3 ราย	ผลพบเชื้อ / ไม่มีอาการ (3) รพ.รามมา (2) รพ.ผู้สูงอายุบางขุนเทียน (1)
สมุทรสาคร (20 ราย)	เพศหญิง 12 ราย อายุ 20 - 54 ปี เพศชาย 3 ราย อายุ 44-58 ปี สัญชาติไทย 20 ราย อยู่ระหว่างการสอบสวน 5 ราย	ผลพบเชื้อ / มีอาการ (5) ไม่มีอาการ (10) รพ.เอกชน (15) อยู่ระหว่างสอบสวน (5)



ผู้ป่วยรายใหม่ประเทศไทย วันที่ 20 มกราคม 2564 : 59 ราย (ยอดสะสม 12,653 ราย)

2. ติดเชื้อจากต่างประเทศ 8 ราย

2. ผู้เดินทางมาจากต่างประเทศ คัดกรอง ณ ด่านฯ และเข้ารับ./สถานกักกันทุกประเภท (8 ราย)

ประเทศต้นทาง	เดินทางมาถึงไทย / ผู้ติดเชื้อเที่ยวบินเดียวกัน	ลักษณะผู้ติดเชื้อ	การตรวจหาเชื้อ	เข้าพัก / รพ.
ไอร์แลนด์ (1 ราย)	3 ม.ค. 64	เพศหญิง อายุ 12 ปี สัญชาติไอร์แลนด์ อาชีพ ไม่ระบุ	18 ม.ค. 64 (Day 15) ผลพบเชื้อ ไม่มีอาการ	ASQ กทม. /รพ.เอกชน
ปากีสถาน (1 ราย)	6 ม.ค. 64	เพศหญิง อายุ 34 ปี สัญชาติปากีสถาน อาชีพ ไม่ระบุ มีประวัติป่วย COVID-19	15 ม.ค. 64 (Day 9) ผลพบเชื้อ ไม่มีอาการ	ASQ กทม. /รพ.เอกชน
สหรัฐอเมริกา (2 ราย)	9 ม.ค. 64	เพศหญิง อายุ 25 ปี สัญชาติอเมริกา อาชีพ ครู	14 ม.ค. 64 (Day 5) ผลพบเชื้อ ไม่มีอาการ	ASQ กทม. /รพ.เอกชน
	14 ม.ค. 64	เพศชาย อายุ 60 ปี สัญชาติไทย อาชีพ เกษตรกร	17 ม.ค. 64 (Day 3) ผลพบเชื้อ ไม่มีอาการ	SQ กทม. / สถาบันโรคทรวงอก
มาเลเซีย (1 ราย)	13 ม.ค. 64/ 9 ราย	เพศชาย อายุ 39 ปี สัญชาติไทย อาชีพ ไม่ระบุ	19ม.ค. 64 (Day 6) ผลพบเชื้อ ไม่มีอาการ	LQ สตูล /รพ.ท่าแพ
ญี่ปุ่น (1 ราย)	13 ม.ค. 64	เพศชาย อายุ 24 ปี สัญชาติญี่ปุ่น อาชีพพนักงานบริษัท	17 ม.ค. 64 (Day 4) ผลพบเชื้อ มีอาการไข้	ASQ กทม. /รพ.เอกชน
อินเดีย (1 ราย)	13 ม.ค. 64	เพศหญิง อายุ 44 ปี สัญชาติไทย อาชีพ แม่บ้าน	19 ม.ค. 64 (Day 6) ผลพบเชื้อ ไม่มีอาการ	SQ ชลบุรี/รพ.สมเด็จพระนางเจ้าสิริกิติ์
เยอรมนี (1 ราย)	16 ม.ค. 64	เพศหญิง อายุ 44 ปี สัญชาติไทย อาชีพ ไม่ระบุ	19 ม.ค. 64 (Day 3) ผลพบเชื้อ ไม่มีอาการ	SQ ชลบุรี



แผนที่แสดงจังหวัดที่พบผู้ติดเชื้อในประเทศ รายสัปดาห์ (wk52 ปี63 และ wk1-wk3 ปี64)

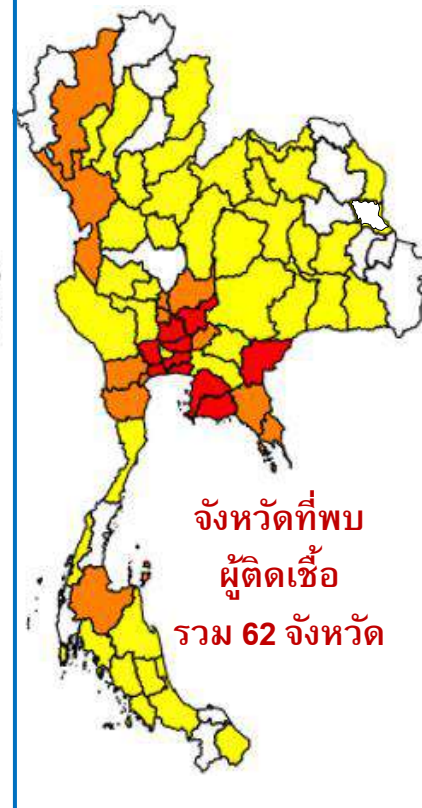
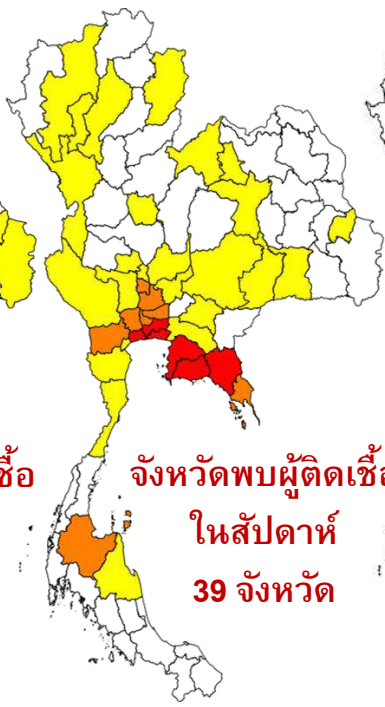
27 ธ.ค. 63 - 2 ม.ค. 64
(สัปดาห์ที่ 52)

3 - 9 ม.ค. 64
(สัปดาห์ที่ 1)

10 - 16 ม.ค. 64
(สัปดาห์ที่ 2)

17 - 20 ม.ค. 64

18 ธ.ค. 63 - 20 ม.ค. 64

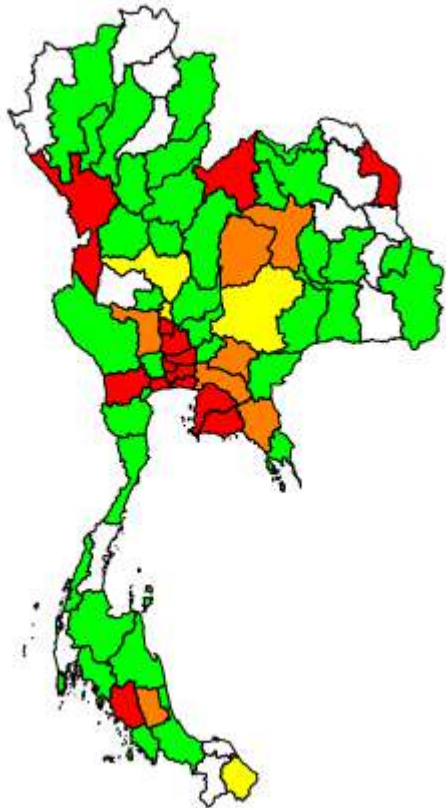


0 ราย
 1 - 10 ราย
 11 - 50 ราย
 ≥ 51 ราย



แผนที่แสดงจังหวัดที่ไม่พบผู้ติดเชื้อ ในช่วง 7 วันที่ผ่านมา

(วันที่ 14 - 20 มกราคม 2564)



กลุ่มจังหวัดที่ไม่พบผู้ติดเชื้อ		จำนวน
□	จังหวัดที่ไม่เคยมีผู้ติดเชื้อ	15
■	จังหวัดที่ไม่มีผู้ติดเชื้อติดต่อกันในช่วง 7 วันที่ผ่านมา	37
■	จังหวัดที่ไม่มีผู้ติดเชื้อติดต่อกันในช่วง 5 - 6 วันที่ผ่านมา	4
■	จังหวัดที่ไม่มีผู้ติดเชื้อติดต่อกันในช่วง 3 - 4 วันที่ผ่านมา	7

กลุ่มจังหวัดที่พบผู้ติดเชื้อ		จำนวน
■	จังหวัดที่พบผู้ติดเชื้อในช่วง 1 - 3 วันที่ผ่านมา	14



จำนวนผู้ติดเชื้อโควิดในประเทศไทยใหม่ และสะสม วันที่ 18 ธ.ค. 63 – 20 ม.ค. 64 เวลา 00:00 น.

ที่	จังหวัด	18 Dec – 13 Jan	14-Jan	15-Jan	16-Jan	17-Jan	18-Jan	19-Jan	20-Jan	รวม (ราย)
รวม		6,353	260	154	209	364	357	158	51	7,880
1	สมุทรสาคร	3391	208	99	165	335	320	138	27	4,683
2	ชลบุรี	620	10	4	10	1	2	-	-	647
3	กรุงเทพมหานคร	512	14	27	12	10	18	13	13	619
4	ระยอง	541	11	6	4	2	1	3	3	571
5	สมุทรปราการ	299	6	5	2	1	2	1	3	319
6	จันทบุรี	212	-	2	2	-	-	-	-	216
7	นนทบุรี	147	2	1	-	2	2	2	-	156
8	อ่างทอง	84	5	-	6	2	8	-	-	105
9	นครปฐม	77	-	-	-	-	-	-	-	77
10	ปทุมธานี	67	1	1	4	-	1	-	1	75
11	ตราด	33	-	-	-	-	-	-	-	33
12	พระนครศรีอยุธยา	30	-	-	-	1	1	-	1	33
13	เพชรบุรี	29	-	-	-	-	-	-	-	29
14	ฉะเชิงเทรา	18	1	7	1	-	-	-	-	27
15	ราชบุรี	22	-	-	-	-	-	1	1	24



จำนวนผู้ติดเชื้อโควิดในประเทศไทยรายใหม่ และสะสม วันที่ 18 ธ.ค. 63 – 20 ม.ค. 64 เวลา 00:00 น.

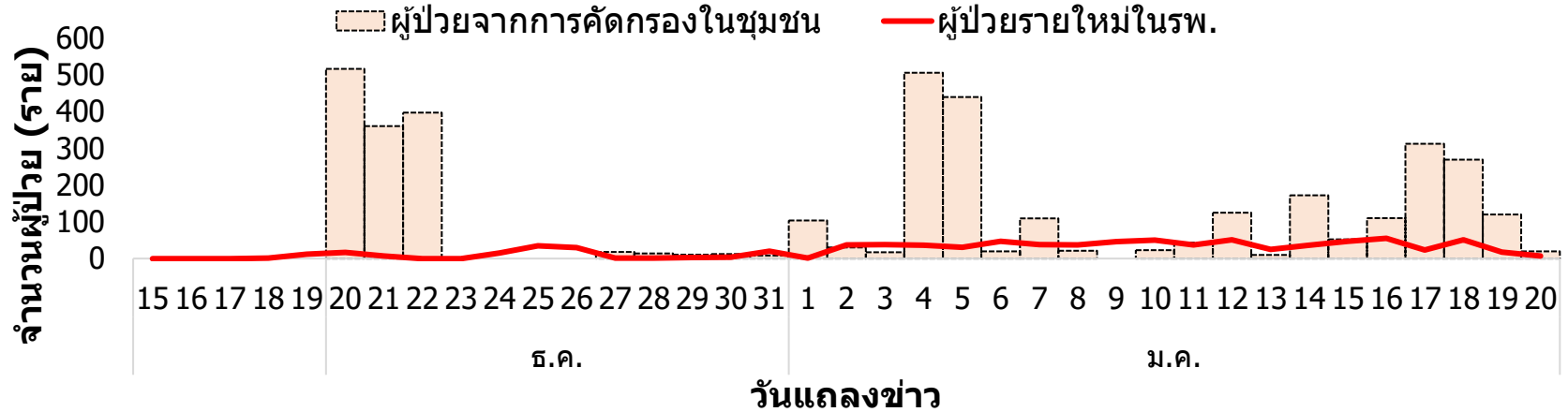
ที่	จังหวัด	18 Dec – 13 Jan	14-Jan	15-Jan	16-Jan	17-Jan	18-Jan	19-Jan	20-Jan	รวม (ราย)
16	สมุทรสงคราม	22	-	-	-	-	-	-	-	22
17	เชียงใหม่	21	-	-	-	-	-	-	-	21
18	ลพบุรี	21	-	-	-	-	-	-	-	21
19	ตาก	16	-	-	-	1	-	-	1	18
20	สิงห์บุรี	15	1	-	-	-	-	-	-	16
21	สระบุรี	12	-	-	-	-	-	-	-	12
22	สุราษฎร์ธานี	11	-	-	-	-	-	-	-	11
23	นครราชสีมา	9	1	-	-	-	-	-	-	10
24	ขอนแก่น	6	-	-	2	2	-	-	-	10
25	พิจิตร	9	-	-	-	-	-	-	-	9
26	ปราจีนบุรี	8	-	-	-	1	-	-	-	9
27	สุพรรณบุรี	8	-	-	-	1	-	-	-	9
28	ชัยนาท	8	-	-	-	-	-	-	-	8
29	ชัยภูมิ	7	-	-	1	-	-	-	-	8
30	เลย	6	-	-	-	-	1	-	-	7



จำนวนผู้ป่วยรายใหม่ในรพ. และค้นหาในชุมชน รายวัน จังหวัดสมุทรสาคร

15 ธ.ค. 2563 - 20 ม.ค. 2564

สมุทรสาคร (n=4,683)



• วันนี้แนวโน้มลดลง (27 ราย)

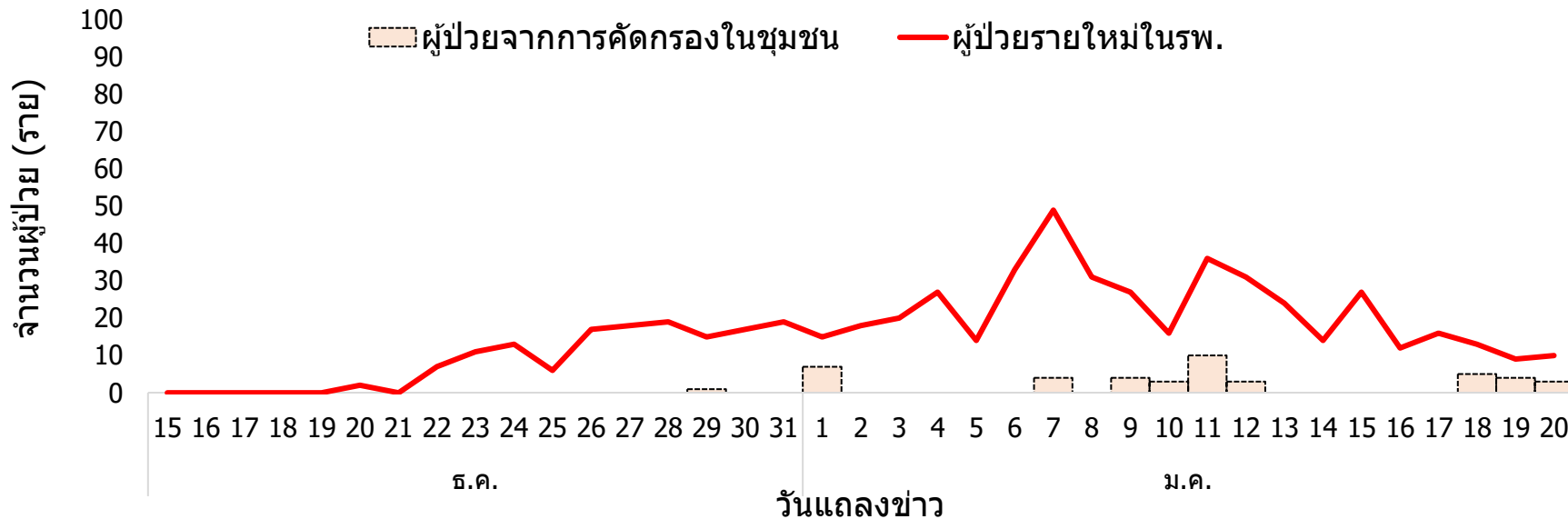
• เร่งกำกับติดตามมาตรการ DMHT ในสถานประกอบการ และค้นหาเชิงรุก



จำนวนผู้ป่วยรายใหม่ในรพ. และค้นหาในชุมชน รายวัน กรุงเทพมหานคร

15 ธ.ค. 2563 - 20 ม.ค. 2564

กรุงเทพมหานคร (n=619)



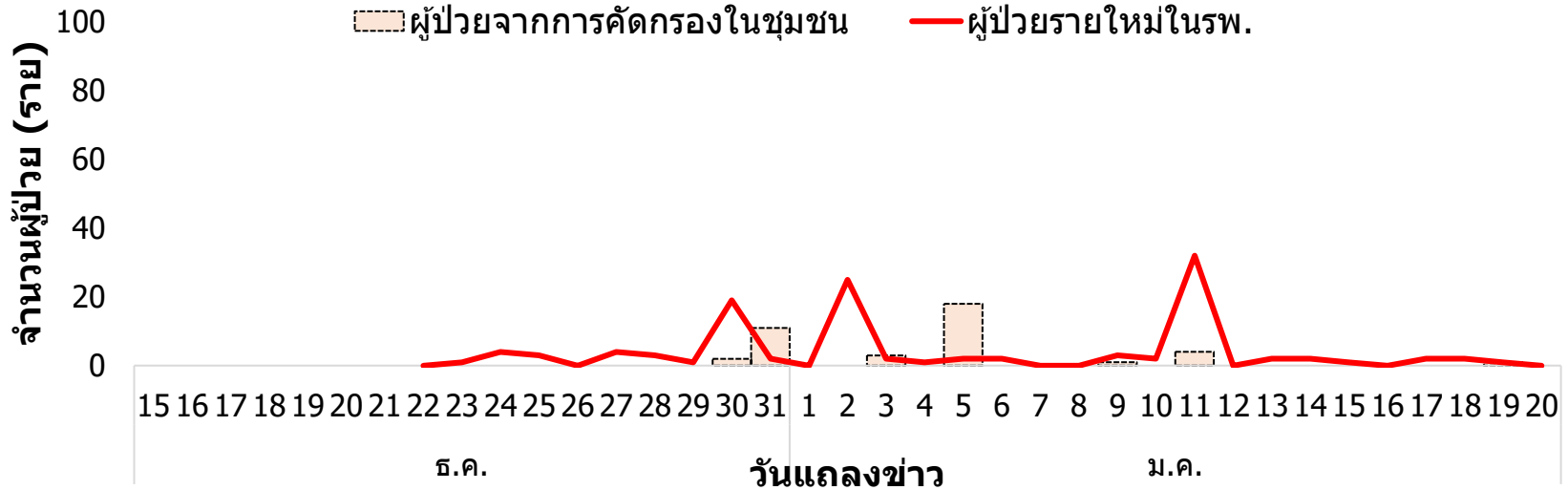
- วันนี้สถานการณ์อยู่ในระดับสูงคงตัว (13 ราย)
- เน้นการติดตามผู้สัมผัสเสี่ยงสูงและกักตัวทุกรายจนครบ 14 วัน การคัดกรองเชิงรุกในพื้นที่โดยเฉพาะ พื้นที่ฝั่งตะวันตกของกทม.



จำนวนผู้ป่วยรายใหม่ในรพ. และค้นหาในชุมชน รายวัน จังหวัดนนทบุรี

15 ธ.ค. 2563 - 20 ม.ค. 2564

นนทบุรี (n=156)



- วันนี้สถานการณ์อยู่ในระดับสูงคงตัว (ไม่พบผู้ป่วยรายใหม่)
- จากการค้นหาเชิงรุกในพื้นที่ เป็นผู้สัมผัสเสี่ยงสูงมาก่อน




**รายงาน
มาตรการ
รายวัน**

เที่ยวบินนำคนไทยที่ตกค้างกลับไทย วันที่ 20 มกราคม 2564

ข้อมูล ณ วันที่ 20 มกราคม 2564
กระทรวงการต่างประเทศ



 <p>กาตาร์ (โดฮา) QR830 สุวรรณภูมิ 06.35 น. 2 คน คนไทยตกค้าง</p>	 <p>สวิตเซอร์แลนด์ (ซูริก) LX180 สุวรรณภูมิ 08.35 น. 19 คน คนไทยตกค้าง</p>	 <p>ฟินแลนด์ (เฮลซิงกิ) AY0141 สุวรรณภูมิ 09.20 น. 12 คน คนไทยตกค้าง</p>	 <p>สหราชอาณาจักร (ลอนดอน) BA9 สุวรรณภูมิ 09.40 น. 1 คน คนไทยตกค้าง</p>
 <p>สหรัฐอาหรับเอมิเรตส์ (ดูไบ) EK384 สุวรรณภูมิ 12.05 น. 15 คน คนไทยตกค้าง</p>	 <p>สหรัฐอาหรับเอมิเรตส์ (อาบูดาบี) EY406 สุวรรณภูมิ 12.15 น. 2 คน คนไทยตกค้าง</p>	 <p>กาตาร์ (โดฮา) BA6346 สุวรรณภูมิ 12.40 น. 1 คน คนไทยตกค้าง</p>	 <p>กาตาร์ (โดฮา) QR836 สุวรรณภูมิ 12.40 น. 9 คน คนไทยตกค้าง</p>
 <p>ฟิลิปปินส์ (มะนิลา) PR730 สุวรรณภูมิ 12.50 น. 2 คน คนไทยตกค้าง</p>	 <p>เนเธอร์แลนด์ (อัมสเตอร์ดัม) KL815 สุวรรณภูมิ 13.45 น. 4 คน คนไทยตกค้าง</p>	 <p>เอริโอเปีย (แอดดิสอาบาบา) ET608 สุวรรณภูมิ 13.45 น. 4 คน คนไทยตกค้าง</p>	 <p>ฮ่องกง CX653 สุวรรณภูมิ 14.05 น. 1 คน คนไทยตกค้าง</p>
 <p>ญี่ปุ่น (โตเกียว) NH847 สุวรรณภูมิ 16.15 น. 3 คน คนไทยตกค้าง</p>	 <p>ไต้หวัน (ไทเป) JX741 สุวรรณภูมิ 16.30 น. 40 คน คนไทยตกค้าง</p>	 <p>ไต้หวัน (ไทเป) TG633 สุวรรณภูมิ 16.50 น. 210 คน คนไทยตกค้าง</p>	 <p>ญี่ปุ่น (โตเกียว) JL031 สุวรรณภูมิ 17.00 น. 162 คน คนไทยตกค้าง</p>
 <p>สิงคโปร์ SQ712 สุวรรณภูมิ 17.00 น. 5 คน คนไทยตกค้าง</p>	 <p>ญี่ปุ่น (โตเกียว) TG643 สุวรรณภูมิ 17.05 น. 1 คน คนไทยตกค้าง</p>	 <p>ฮ่องกง TG639 สุวรรณภูมิ 20.40 น. 52 คน คนไทยตกค้าง</p>	<p>รวมวันที่ 20 ม.ค. 545 คน</p>



เข้าสถานกักกันตัวของรัฐ
(State Quarantine)
หรือ
สถานกักกันตัวทางเลือก
(Alternative State Quarantine)

เที่ยวบินนำคนไทยที่ตกค้างกลับไทย วันที่ 21 มกราคม 2564

ข้อมูล ณ วันที่ 20 มกราคม 2564
กระทรวงการต่างประเทศ



สวีเดน
(สตอกโฮล์ม) TG961
280 คน สุวรรณภูมิ
คนไทยตกค้าง 05.50 น.



เยอรมนี
(แฟรงก์เฟิร์ต) LH772
60 คน สุวรรณภูมิ
คนไทยตกค้าง 07.50 น.



โอมาน
(มัสกัต) WY811
5 คน สุวรรณภูมิ
คนไทยตกค้าง 11.35 น.



ญี่ปุ่น
(โตเกียว) TG643
180 คน สุวรรณภูมิ
คนไทยตกค้าง 17.05 น.



สหรัฐอเมริกา
(ผ่านโซล) OZ741
200 คน สุวรรณภูมิ
คนไทยตกค้าง 23.05 น.

รวมวันที่ 21 ม.ค.
725 คน



เข้าสถานกักกันตัวของรัฐ
(State Quarantine)
หรือ
สถานกักกันตัวแห่งรัฐทางเลือก
(Alternative State Quarantine)


เที่ยวบินนำคนไทยที่ตกค้างกลับไทย



ข้อมูล ณ วันที่ 20 มกราคม 2564
กระทรวงการต่างประเทศ



JAN 22



5 เที่ยวบิน
เกาหลีใต้ (โซล)
สหรัฐอเมริกา (ผ่านโตเกียว)
โมร็อกโก (ผ่านอิสตันบูล)
นอร์เวย์ (ผ่านโดฮา)
บาห์เรน (ผ่านคูไบ)

JAN 23

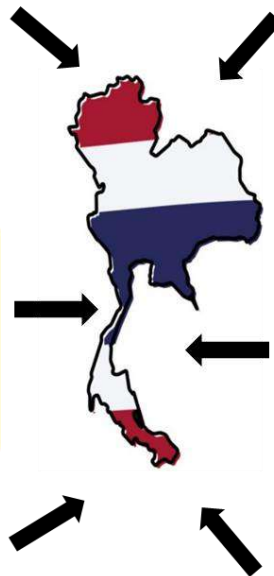


5 เที่ยวบิน
เนเธอร์แลนด์/โปรตุเกส/เม็กซิโก
(ผ่านอัมสเตอร์ดัม)
อิตาลี/โปแลนด์/ฮังการี (ผ่านโดฮา)
ซาอุดีอาระเบีย (ผ่านคูไบ)
เปรู (ผ่านโดฮา)
เยอรมนี (แฟรงก์เฟิร์ต)

JAN 24



4 เที่ยวบิน
ปากีสถาน (ผ่านโดฮา)
ซาอุดีอาระเบีย (ผ่านคูไบ)
ญี่ปุ่น (โอซากา)
ฝรั่งเศส (ปารีส)



JAN 25



4 เที่ยวบิน
อียิปต์ (ผ่านอาบูดาบี)
ออสเตรเลีย (ซิดนีย์)
เดนมาร์ก (โคเปนเฮเกน)
สหราชอาณาจักร (ลอนดอน)

JAN 26



5 เที่ยวบิน
จีน (เซี่ยงไฮ้)
ไต้หวัน (ไทเป)
เกาหลีใต้ (โซล)
นิวซีแลนด์ (ผ่านลิงคอล์น) x 2

JAN 27



3 เที่ยวบิน
แคนาดา (ผ่านฮ่องกง)
ญี่ปุ่น (โตเกียว)
อิสราเอล (เทลอาวีฟ)

ยอดสะสมตั้งแต่เริ่มโครงการ



ผู้ใช้งาน

55,943,196 คน (เพิ่ม 138,154)



ผ่านแพลตฟอร์มไทยชนะ = 54,264,449 คน (เพิ่ม 117,553)



ผ่านแอปฯ ไทยชนะ = 1,678,747 คน (เพิ่ม 20,601)



กิจการ/ร้านค้า
ลงทะเบียน

367,914 แห่ง (เพิ่ม 1,225)



DOWNLOAD

ดาวน์โหลดใช้
แอปพลิเคชัน

2,380,362 ครั้ง (เพิ่ม 43,539)



เช็คอินร้าน

ร้อยละการเช็คอิน



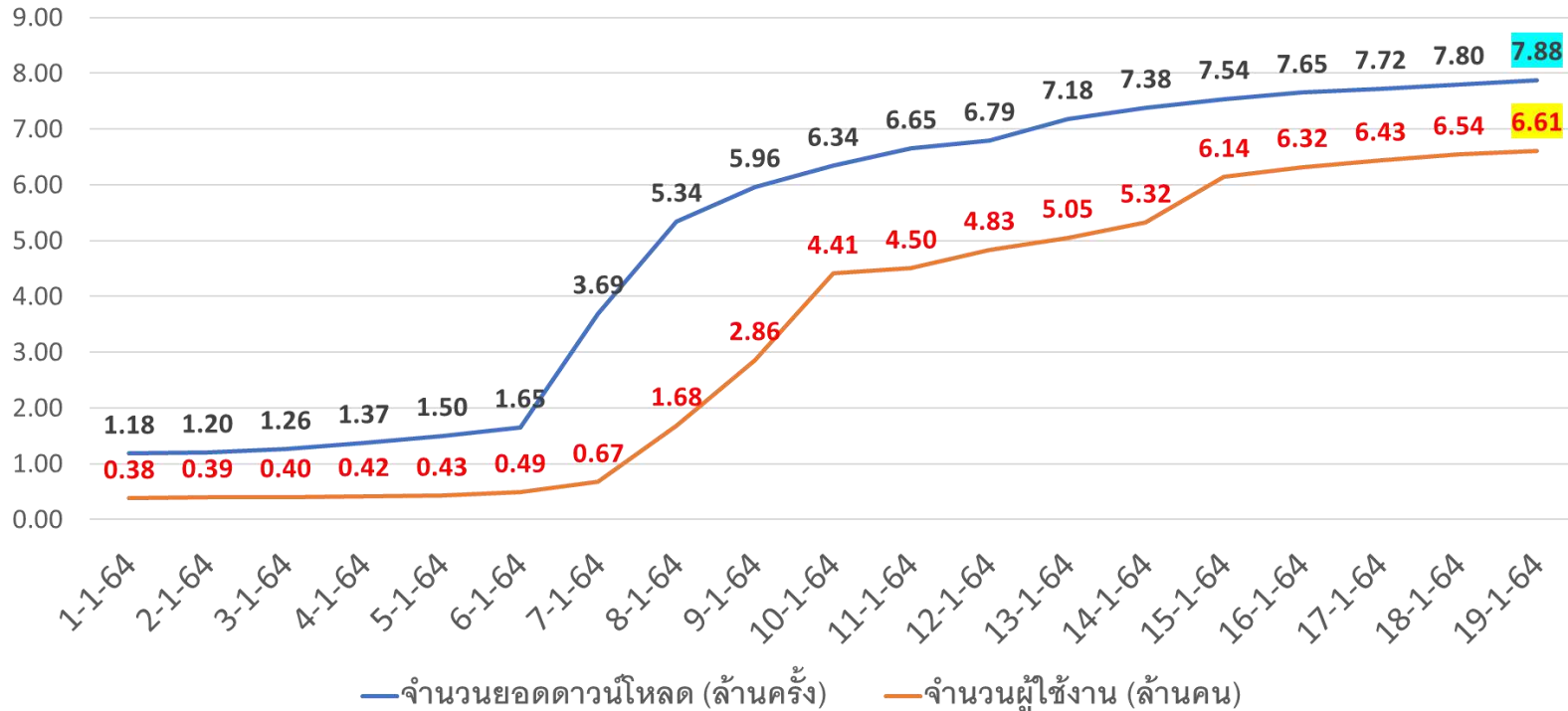
ผ่านแพลตฟอร์ม | 90.5%



ผ่านแอปฯ | 9.5%



รายงานข้อมูลแอปหมอชนะ ณ วันที่ 20 มกราคม 2564





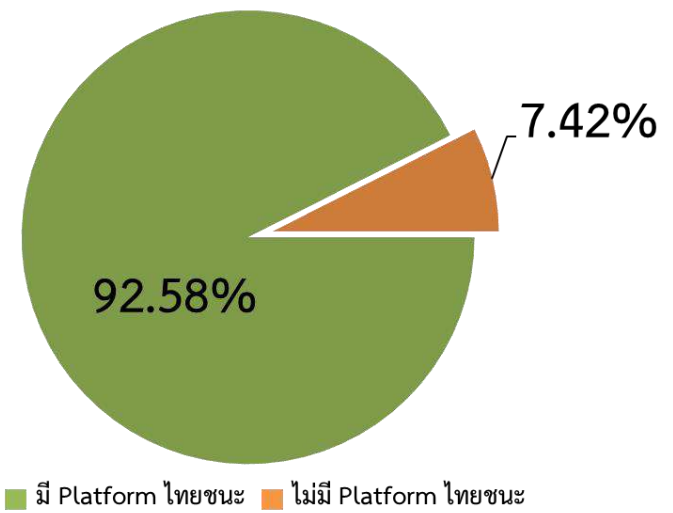
ศูนย์ปฏิบัติการแก้ไขสถานการณ์ฉุกเฉินด้านความมั่นคง

การตรวจกิจการ/กิจกรรมตามมาตรการผ่อนคลาย



ผลการตรวจ	19 ม.ค.64	1ก.ค.63-19 ม.ค.64
จำนวน	8,997	3,080,226
ปฏิบัติไม่ครบ	699 (7.77%)	93,217 (3.03%)
ไม่มี "ไทยชนะ"	668 (7.42%)	-
ไม่ปฏิบัติ	0 (0%)	-

ผลการตรวจ "Platform ไทยชนะ" 19 ม.ค.64



ตรวจตามมาตรการหลัก

ชุดตรวจจรร่วม
90

ชุดตรวจทั่วไป
1,696

ชุดตรวจส่วนกลาง
148

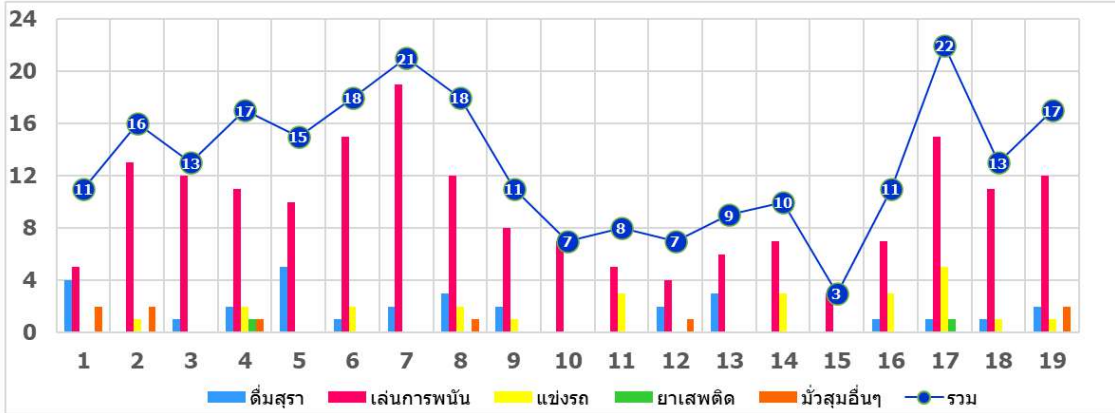


ตรวจอื่นๆ

ชุดตรวจตามมาตรการเสริม
กทม. สปก.จ. สปก.อ.สปก.ต. สปท.

ชุดตรวจเฉพาะ (ตามคู่มือ)
สธ. พณ. กก. วธ. ทส.

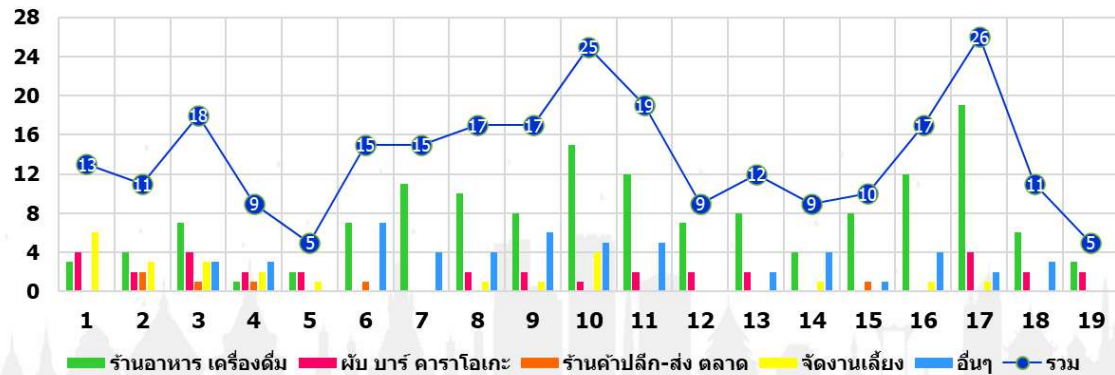
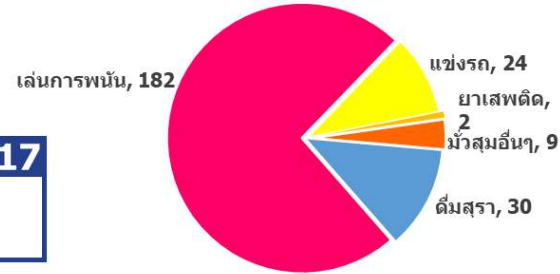
ข้อมูล ณ วันที่ 1-19 มกราคม 2564



ร้องเรียนเรื่อง การมั่วสุม/การกระทำผิด พ.ร.บ.ฯ



รวม+17
จำนวน
247



ร้องเรียนเรื่อง การไม่ปฏิบัติตามมาตรการพ่อนคลาย



รวม+5
จำนวน
263



ผลการปฏิบัติของ ศปม. ในพื้นที่ควบคุมสูงสุดและเข้มงวด



ศูนย์ปฏิบัติการแก้ไขสถานการณ์ฉุกเฉินด้านความมั่นคง

จุดตรวจ/คัดกรอง ในพื้นที่ 5 จังหวัด

สมุทรสาคร

ตั้งจุดตรวจ/คัดกรอง

จำนวน 11 จุด



ชลบุรี

ตั้งจุดตรวจ/คัดกรอง

จำนวน 6 จุด



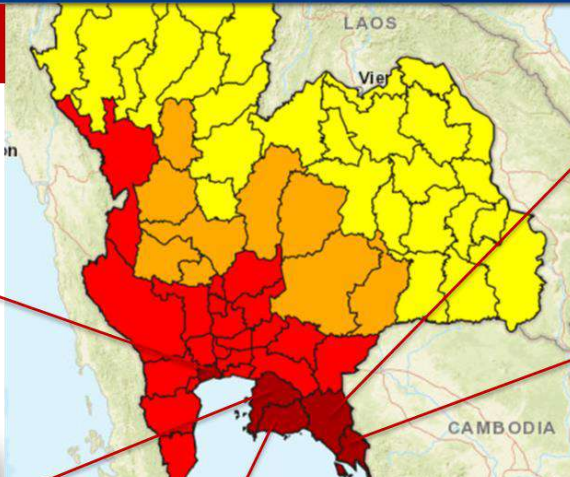
ระยอง

ตั้งจุดตรวจ/คัดกรอง

จำนวน 5 จุด

ผลการตรวจคัดกรอง

PUI : ไม่พบผู้มีไข้สูง



จันทบุรี

ตั้งจุดตรวจ/คัดกรอง

จำนวน 6 จุด



ตราด

ตั้งจุดตรวจ/คัดกรอง

จำนวน 17 จุด

ข้อมูล ณ วันที่ 19 ม.ค.64 เวลา 18.00 น.

สถิติผู้เดินทางในพื้นที่ 5 จังหวัดควบคุมสูงสุดและเข้มงวด ระหว่าง 10 - 19 ม.ค.63



การปฏิบัติของ ศปม. ในพื้นที่ จ.สมุทรสาคร



ศูนย์ปฏิบัติการแก้ไขสถานการณ์ฉุกเฉินด้านความมั่นคง



ตั้งจุดตรวจ/คัดกรอง จำนวน 11 จุด
 ทางบก 8 จุด ผู้เดินทาง 6,568 คน
 ทางเรือ 3 จุด ผู้เดินทาง 5,619 คน

ผลการปฏิบัติ ใน 19 ม.ค.64
 จำนวนผู้เดินทางรวม 12,187 คน
 PUI : ไม่พบกลุ่มเสี่ยง



เอกสารรับรองการเดินทาง : 85 ฉบับ



APP “หมอชนะ” : 169 คน

ข้อมูล ณ วันที่ 19 ม.ค.64 เวลา 18.00 น.

ผลการปฏิบัติระหว่าง 10 – 19 ม.ค.64



สังเกตอาการ/ตรวจวัดอุณหภูมิ



สอบถามเหตุผล/ แสดงเอกสารรับรอง



APP หมอชนะ



รักษาความปลอดภัย รพ.สนาม
 และ “ศูนย์ห่วงใยคนสาคร”
 ล่ามภาษาเมียนมา
 สนับสนุนการปฏิบัติในพื้นที่



จัดชุดสายตรวจลงพื้นที่
 ตรวจสถานประกอบการ



